

¿Qué es el linfedema?

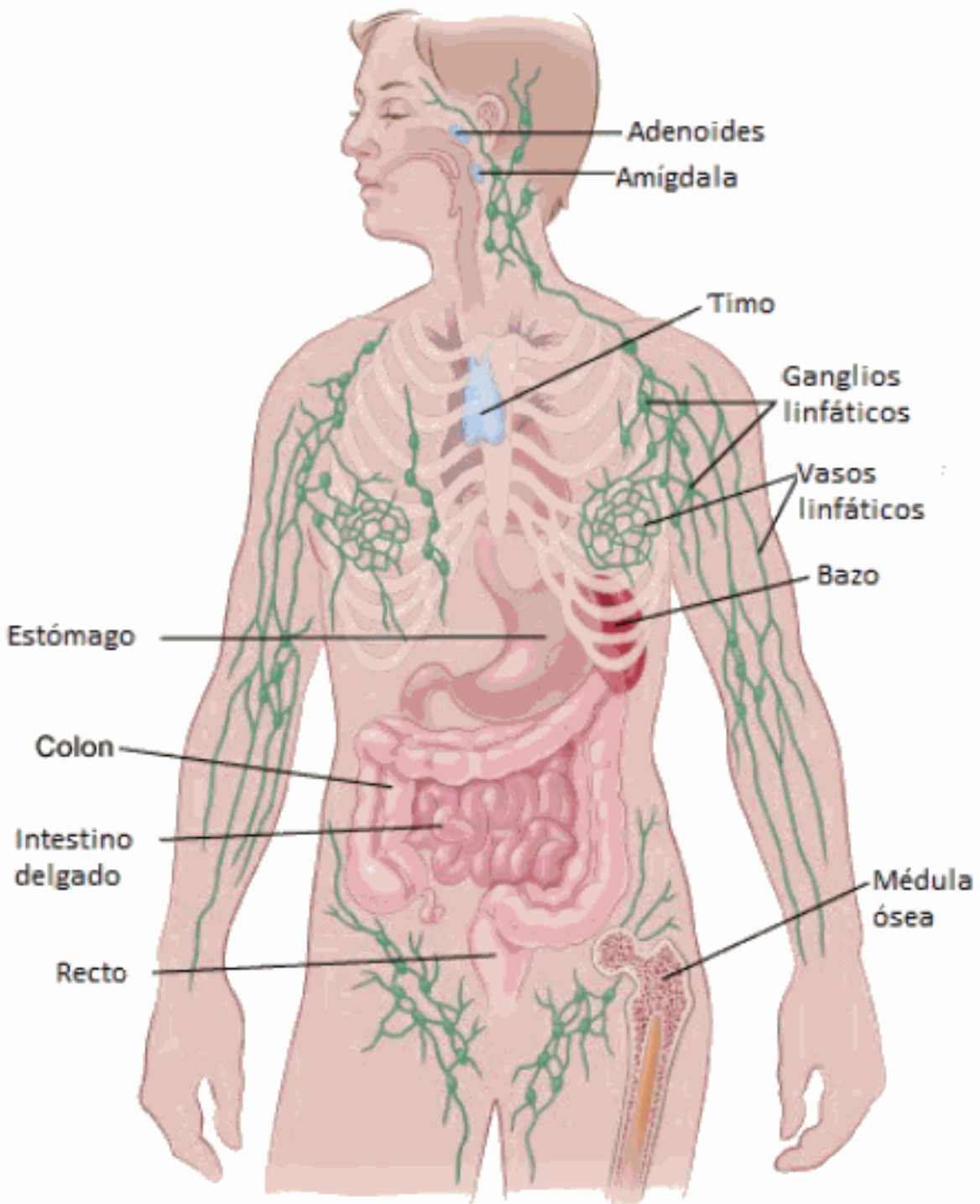
El linfedema es una acumulación de líquido linfático en los tejidos adiposos justamente debajo de su piel. Esta acumulación genera inflamación y malestar. A menudo ocurre en los brazos y las piernas, pero también puede surgir en rostro, cuello, torso, abdomen (vientre) u órganos genitales. Es importante saber que el linfedema puede en ocasiones empeorar al grado de causar problemas graves, y que a menudo es una afección crónica o de largo plazo. Por esta razón se requiere controlar en sus etapas iniciales para ayudar a reducir los síntomas y evitar que empeore.

¿Qué es el sistema linfático?

El sistema linfático forma parte del sistema inmunológico del cuerpo. Consiste de una red de ganglios, conductos o vasos linfáticos, así como órganos que funcionan en conjunto para recolectar y transportar el claro líquido linfático (linfa) a través de los tejidos hacia la sangre. Es muy similar a la manera en que las venas recolectan la sangre desde las partes distantes del cuerpo (como manos y pies) y la traen de regreso al corazón.

- El líquido linfático que circula por el cuerpo contiene proteínas, sales y agua, además de glóbulos blancos, lo que ayuda a combatir las infecciones.
- Los vasos o conductos linfáticos disponen de válvulas unidireccionales que funcionan en conjunto con los músculos del cuerpo para ayudar a trasladar los fluidos linfáticos (linfa) a través del cuerpo y controlar el flujo.
- Los ganglios linfáticos son pequeños glándulas de tamaño similar al de un grano de frijol y que junto con los vasos linfáticos funcionan para ayudar a filtrar las sustancias ajenas del cuerpo, tal como las células de un cáncer y las infecciones. Los ganglios linfáticos se encuentran en muchas partes del cuerpo, incluyendo cuello, axilas, pecho, abdomen (vientre) e ingles.
- Las anginas, las amígdalas, el bazo y el timo también son partes del sistema

linfático.



El sistema linfático

¿Cómo se origina el linfedema?

Para las personas con cáncer, la acumulación del líquido linfático puede ocurrir por:

- [Cirugía contra el cáncer](#)¹, especialmente cuando se extirpan los ganglios linfáticos.
- Los tejidos cercanos afectados por la [radioterapia](#)² que podrían incluir los ganglios y vasos linfáticos.
- Infecciones que pueden afectar tejidos los tejidos alrededor o generar tejido cicatricial.
- Otras afecciones de la salud, tal como enfermedades cardiovasculares, artritis y eczema.
- Cambios o mutaciones genéticas que afecten al sistema linfático.
- Lesiones o traumas en ciertas partes del cuerpo.
- Aumento de glóbulos blancos a raíz de una [leucemia](#)³.

¿Cuáles son los signos o síntomas que podrían indicar el surgimiento del linfedema?

Es importante estar informados sobre las señales (signos y síntomas) que podrían indicar un linfedema, para que puedan ser reconocidos y tratados a la brevedad posible.

Entre los signos y síntomas comunes del linfedema se incluye:

- Inflamación en alguna parte del cuerpo (como senos, pecho, hombros, brazos o piernas)
- Piel que al tocarla da una sensación de estrechamiento, endurecimiento, que está más caliente que el resto de la piel y que luce enrojecida.
- Una nueva sensación de hormigueo o dolor en el área afectada, pudiendo también haber una sensación de pesadez o llenura en el área.
- Una disminución en el rango de movimiento de las articulaciones cercanas al área afectada (como en las muñecas de las manos o en los hombros).
- Dificultad para poder introducir un brazo en una de las mangas de una prenda de vestir, o para abotonar el pantalón.
- Accesorios como collares, anillos, relojes o brazaletes que empiezan a sentirse maps apretados a pesar de no haber notado una subida de peso.

El linfedema a menudo puede surgir en los brazos cuando se haya hecho alguna cirugía que afecte las áreas cercanas, pero también puede presentarse en otras partes del cuerpo.

¿Cómo son las etapas en que avanza esta enfermedad?

El grado de gravedad del linfedema a menudo se puede describir mediante la clasificación de sus etapas:

Etapas 0: no hay inflamación, pero hay una sensación leve de pesadez o llenura en cierta parte del cuerpo o que la piel se siente estirada en esa área.

Etapas 1: inflamación del área afectada que se manifiesta con un aumento en el tamaño y rigidez de la parte afectada como un brazo o pierna, que en dicho caso, la inflamación tiende aliviarse un poco al elevar estas extremidades.

Etapas 2: mayor nivel de inflamación que la etapa 1, lo cual impide que se obtenga cualquier alivio en alguna extremidad afectada independientemente de elevarla.

Etapas 3: un nivel de inflamación mucho más prominente que la etapa 2 que podría ser tan grave que impida siquiera poder mover dicha parte de cuerpo sin que se requiera hacer uso de un esfuerzo adicional. Puede que la piel se haya vuelto muy reseca y gruesa en el área afectada. La inflamación puede generar acumulación de líquido que eventualmente comiza a supurar de la piel o a través de ampollas y ulceraciones en la piel.

Existe un mayor riesgo de infección en el área afectada a medida que la etapa de la enfermedad progresa a las de mayor gravedad, como las etapas 2 y 3.

Las etapas iniciales (0 y 1) del linfedema a menudo son reversibles, mientras que las posteriores (2 y 3) suelen no responder bien al tratamiento. Es por esta razón que es muy importante acudir al médico a la brevedad posible tras notar cualquier síntoma que resulte inquietante.

Familiarícese con los signos de la celulitis

La celulitis es una infección en los tejidos que están justo debajo de la piel que podrían contribuir en el surgimiento de linfedema. **La celulitis es un problema médico de urgencia que debe ser sometido a tratamiento médico de inmediato.**

Entre los signos y síntomas de la celulitis se incluye enrojecimiento, acaloramiento,

irritación, y posiblemente agrietamiento de la piel del área afectada con esta infección. La fiebre y los síntomas similares a los de una gripa también podrían surgir. Si esto se torna en un problema recurrente, puede que se requiera el uso de antibióticos para mantener esto bajo control.

Por su parte, el linfedema a su vez puede fomentar el surgimiento de celulitis, por lo que es importante estar alerta de los signos y síntomas de ambas afecciones.

Hyperlinks

1. </content/cancer/es/tratamiento/tratamientos-y-efectos-secundarios/tipos-de-tratamiento/cirugia.html>
2. </content/cancer/es/tratamiento/tratamientos-y-efectos-secundarios/tipos-de-tratamiento/radioterapia.html>
3. </content/cancer/es/cancer/leucemia.html>
4. <mailto:permissionrequest@cancer.org>

Escrito por

Equipo de redactores y equipo de editores médicos de la Sociedad Americana Contra El Cáncer (www.cancer.org/cancer/acs-medical-content-and-news-staff.html)

Nuestro equipo está compuesto de médicos y enfermeras con postgrados y amplios conocimientos sobre el cáncer, al igual que de periodistas, editores y traductores con amplia experiencia en contenidos médicos.

Referencias

Eyigör S, Cinar E, Caramat I, Unlu BK. Factors influencing response to lymphedema treatment in patients with breast cancer-related lymphedema. *Support Care Cancer*. 2015;23(9):2705-2710.

Ferguson CM, Swaroop MN, Horick N, et al. Impact of ipsilateral blood draws, injections, blood pressure measurements, and air travel on the risk of lymphedema for patients treated for breast cancer. *J Clin Oncol*. 2015;34(7):691-698.

Jackowski JA. Lymphedema. In Brown CG, ed. *A Guide to Oncology Symptom Management*. 2nd ed. Pittsburgh, PA: Oncology Nursing Society; 2015:449-467.

Mitra D, Catalano PJ, Cimbak N, et al. The risk of lymphedema after postoperative radiation therapy in endometrial cancer. *J Gynecol Oncol*. 2016 Jan;27(1):e4.

National Lymphedema Network. Position paper: *Healthy habits for patients at risk for lymphedema*. Accessed at <https://lymphnet.org/position-papers> on September 10, 2019.

National Lymphedema Network. Position paper: *Screening and measurement for early detection of breast cancer related lymphedema*. December 2013. Accessed at <https://lymphnet.org/position-papers-related> on September 10, 2019.

National Comprehensive Cancer Network (NCCN). *Survivorship: Late effects/long-term psychosocial and physical problems*. 2019. Version 2.2019. Accessed at https://www.nccn.org/professionals/physician_gls/pdf/survivorship.pdf on September 10, 2019.

Oncology Nursing Society (ONS). *Symptom interventions: Lymphedema*. Accessed at <https://www.ons.org/pep/lymphedema> on January 3, 2020.

Shaitelman SF, Cromwell KD, Rasmussen, JC, et al. Recent progress in the treatment and prevention of cancer-related lymphedema. *CA Cancer J Clin*. 2015;65:55-81.

Actualización más reciente: mayo 25, 2021

La información médica de la La Sociedad Americana Contra El Cáncer está protegida bajo la ley *Copyright* sobre derechos de autor. Para solicitudes de reproducción, por favor escriba a permissionrequest@cancer.org (<mailto:permissionrequest@cancer.org>)⁴.

cancer.org | 1.800.227.2345